



## **PROYECTO HABITANTE DE CALLE**

### **INFORME DE CARACTERIZACIÓN Y GEORREFERENCIACIÓN CONTRATO 4600084923 DE 2020**

**Operador: Parque de la Vida  
Facultad de Medicina-Universidad de Antioquia**

**Secretaría de Inclusión Social, Familia y Derechos Humanos  
Subsecretaría de Grupos Poblacionales  
Unidad de Programas Sociales Especiales**

📍 Cra 51 D #62-42 Av. Juan del Corral 📞 219 2585

🌐 [www.parquedelavida.co](http://www.parquedelavida.co)

📌 /parquedelavidamedellin 🐦 /parquedelavida 📧 @parquedelavida 📍 Parque de la vida





## INTRODUCCIÓN

La georreferenciación de este periodo, se realizó entre los meses de marzo, abril y mayo del 2020, en esta se describen la caracterización demográfica y los asentamientos principales de la población habitante de calle y en calle, también incluye los sitios de interés o de preferencia, los movimientos geográficos que realizan, en dónde satisfacen las necesidades básicas, así como los efectos observados por su permanencia en las diferentes zonas.

Las especificaciones técnicas del Sistema de Atención al Habitante de Calle, hacen referencia a un documento entregable cada 5 meses en donde se pueda obtener información acerca de los asentamientos de población habitante de y en calle y los cambios significativos durante este período en la ciudad de Medellín, identificando puntos críticos, situaciones sociales, económicas o de salud que provoquen dichos movimientos.

La intención de esta georreferenciación es revisar cuáles fueron los cambios más significativos en la habitanza en calle, de qué manera afectó los entornos, además de ayudar a identificar nuevos escenarios, cambios en los comportamientos y tránsito de los ciudadanos durante la pandemia.





## METODOLOGÍA

Caracterizar hace referencia a identificar las particularidades de una población, o grupos de interés, con el fin de segmentarlos en grupos que compartan atributos similares y a partir de allí gestionar acciones para el diseño o adecuación de la oferta institucional, el establecimiento de una estrategia de implementación o mejora de canales de atención en general, la adecuada implementación y evaluación de políticas públicas entre otras.

Es importante aclarar que el propósito de esta georreferenciación es proporcionar información e insumos para el análisis de datos, así como una herramienta efectiva para la toma de decisiones y planeación del Sistema.

Para el levantamiento de la información, se cuenta con un instrumento de recolección de información que es utilizado para caracterizar la población y que fue construido teniendo en cuenta las variables requeridas para este fin, este formato es interno y posee las siguientes variables:

- Fecha de caracterización
- Hora de caracterización
- Nombres completos del ciudadano
- Documento de identidad
- Dirección o punto de ubicación
- Barrio o sector de permanencia
- Edad
- Género
- Permanencia en el lugar de ubicación





- Si hace uso de la oferta institucional
- Motivo de permanencia
- Sustancia de mayor impacto
- Lugar de procedencia
- Actividad laboral/ forma de generación de ingresos
- Clasificación en la base de datos del sistema habitante de calle.

La información recolectada permite al equipo que toma la información, hacer un análisis comparativo en cuanto al motivo de permanencia del usuario, realizando trazabilidades que le posibilitan determinar si el ciudadano de y en condición de calle es recurrente o permanente en la zona, además se cruza la información entre las personas observadas y las personas caracterizadas, registrando las observaciones que se hacen del lugar, el análisis de la situación encontrada en el sitio. Una guía que se utiliza para iniciar con el registro es que los equipos de educadores se hagan las siguientes preguntas **¿Qué pasa en el lugar? ¿Cómo está pasando? ¿Por qué está pasando?**, estas respuestas posibilitan un análisis de la información real, finalmente se registran las gestiones que a partir de la caracterización se derivan.

**La recolección de la información para esta georreferenciación se realiza de la siguiente manera:** Cada equipo conformado por dos educadores, realizó de forma independiente el análisis y las observaciones propias al sector caracterizado, por lo tanto estas pueden cambiar significativamente de un sector a otro, a pesar de estar espacialmente cercanas, por lo que es importante que los equipos tengan un conocimiento real de las múltiples dinámicas que caracterizan la ciudad, tanto por comunas como por sectores y puedan hacer una lectura que le posibilite realizar observaciones y diagnósticos basados en la observación participante, esta es una





técnica de las ciencias sociales que le permite al observador recolectar información en el medio de los sujetos observados para luego recopilar la información en un instrumento con las variables mencionadas.

La emergencia que exigió por parte de las autoridades cambios urgentes en las conductas sociales, en cuanto al inicio de cuarentena obligatoria y el distanciamiento social. Esta emergencia modifica de forma importante la dinámica, metodología y en la manera como se caracterizaría la población y se determina realizarla en dos momentos:

- Durante la urgencia manifiesta
- En medio de la reapertura del comercio y otras actividades permitidas por los decretos presidenciales y municipales

La primera observación que se realiza es que ya no se encuentran los mismos asentamientos habituales antes de declarar la urgencia manifiesta y que los ciudadanos tanto de y en condición de calle rotan por diferentes zonas de la comuna 10, debido a la presión de la Policía para evitar concentraciones, situación que antes de iniciar la cuarentena no se presentaba, pues esta población se caracteriza por su permanencia y recurrencia en los mismos sitios. Es importante mencionar que cuando se caracteriza se visita la zona en diferentes horarios y días para evidenciar que la población si sea de esta zona y no de paso transitorio.

El levantamiento de la información se realiza inicialmente con la caracterización de la población, los equipos están distribuidos en 8 zonas de la ciudad, que, aunque no son divisiones administrativas formales, corresponden a un ejercicio interno del componente que permite a los equipos asumir unas zonas delimitadas tanto para la





sensibilización, captación y traslado de la población a diferentes componentes como para la recopilación de la información para la georreferenciación.

## DISTRIBUCIÓN DE ZONAS

ZONA 1	ZONA 2	ZONA 3	ZONA 4	BARRIO TRISTE
Cra 52 Carabobo entre la 58 y la 50	Parque de Bolívar y alrededores cras 48.49 y 50	AV Oriental Desde La Calle 58, Corredores Verdes Hasta Las Torres de San Sebastián	Viaducto Bolívar – Estación Prado /Estación Hospital	Avenida del Rio desde la Macarena hasta el Aula Ambiental
Cra 53 Cundinamarca entre calles 58 y 50	Viaducto Bolívar desde la calle 58 Estación Prado hasta la Estación P Berrio	Cra 45 el Palo entre calles 58 y 44	Prado Centro	Avenida del Ferrocarril incluyendo puentes peatonales desde Easy hasta la Glorieta de San Juan
Parque Rojas Pinilla, Tejelo	Villanueva calle 57 Cra Paz	Cra 47 Sucre	Juan del Corral	Barrio Sagrado Corazón
Plaza Zea	Barbacoas	Barrio Colón (Niquitao, Corraleja, Calle Larga)	Barrio Sevilla, Parque de la República, cementerio de San Pedro	San Benito, Puente de Colombia
Cra 54 Cúcuta entre calles 58 y 56	Pasaje Junín hasta Ayacucho	Viaducto de Bolívar desde el Banco de la República hasta los Huesos	Campo Valdés, hospital consejo de Medellín, U De Antioquia, Jardín Botánico	Corpaul / Bayadera Un, U Autónoma, Iglesia María Auxiliadora, Parque de las Bicicletas
Edificio Miguel de Aguinaga	Centro Comercial Bolívar	Parque San Antonio	Cementerio San Pedro – Lovaina. Parque de las Heroínas	Barrio Chagualo, CC Aventura
Avenida de Greiff	Hotel Nutibara y alrededores	Parque de la EDU	Clínica León XIII – Alrededores Cra 52 hasta Moravia	Bajos del Cerro el Volador Deprimido de la Alpujarra, mangas del antiguo campamento y oreja de la Minorista
Alrededores de Centro Día 2		Estación San Antonio hasta el Viaducto de Cisneros	Hospital san Vicente de Paúl, Moravias Por la paralela al Rio. Palos Verdes, Terminal del Norte, Glorieta Coca-Cola	

## DISTRIBUCIÓN DE ZONAS

PERIFERIA	ZONA ESTADIO			ZONA OCCIDENTE		
Cra 43 Girardot entre calles 58 y 47	Avenida Regional	Bulerías - UPB	Laureles (Parques)	Belén Rosales	Trinidad	Villa Carlota
Parque Obrero, Boston P del	La Macarena	Carrera 70	Santa Mónica	Parque de Belén	Santa Fe	Manila





Periodista y Bicentenario						
Plazuela san Ignacio, callejón del Club Medellín	Naranjal	Estadio -Velódromo	La Floresta	Aeroparque Juan Pablo II	Terminal de Transporte Sur	Patio Bonito
Ayacucho entre las estaciones Pabellón del Agua y Bicentenario	Suramericana	Unidad Deportiva Atanasio Girardot	La América	Belén Fátima	El Poblado	La Aguacatala
Qda Santa Elena desde el puente de la Toma	San Joaquín	Viaducto del Metro estación Santa Lucía - Suramericana	Estación Santa Lucía- Carrera 80 – Calle 50	Canalización Altavista Canalización la Picacha	Provenza	
Plaza de Flores y alrededores, teatro Pablo Tobón Uribe	Avenida Bolivariana					
La Playa con Córdoba y Girardot, Internado San José, Museo de la Memoria	Velódromo, UD Atanasio Girardot, Metro estación Santa Lucía					

Como se menciona, se caracteriza en dos momentos diferentes: **(1.798)** habitantes de y en condición de calle al inicio de la urgencia manifiesta y con la reapertura del comercio **(1.547)** usuarios en las diferentes zonas. En georreferenciaciones anteriores se evidenciaba como la población permanecía generalmente en los mismos sitios, la rotación de usuarios entre zonas era poca, con la cuarentena la población empezó a trasladarse por diferentes puntos de la ciudad, situación que dificultó de manera importante la trazabilidad de la información, pues el mismo sujeto podía ser observado en diferentes días en distintas comunas. Esta situación se puede entender por el cierre del comercio y la cuarentena obligatoria para todos los ciudadanos en donde los habitantes de calle se movilizan hacia otros barrios en busca de comida y limosnas.





## GEORREFERENCIACIÓN GENERAL

La georreferenciación y caracterización de la población se elaboró basados en 8 zonas que el equipo de calle a nivel interno ha delimitado de acuerdo al ejercicio de levantamiento de información que se viene realizando.

Posterior a este ejercicio se realiza una revisión y depuración de la base de datos donde se consolidó la información, se estructuran algunas variables como la dirección, la cual nos permite identificar los puntos de ubicación y luego la concentración y zonas más representativas a través del Software ArcGIS 10.6.

En el siguiente gráfico se visualiza la representatividad de los sectores en los cuales se realizó el levantamiento de la información, es importante resaltar que se caracterizaron en total **1.547** ciudadanos.

Como se puede observar el **59%** de la población se concentra en la zona 1, más reconocida como Cúcuta con Zea, seguido de barrio triste con un 17% de representatividad. El 24% restante lo ocupan el resto de zonas que se pueden visualizar en el gráfico.







## Distribución por sectores

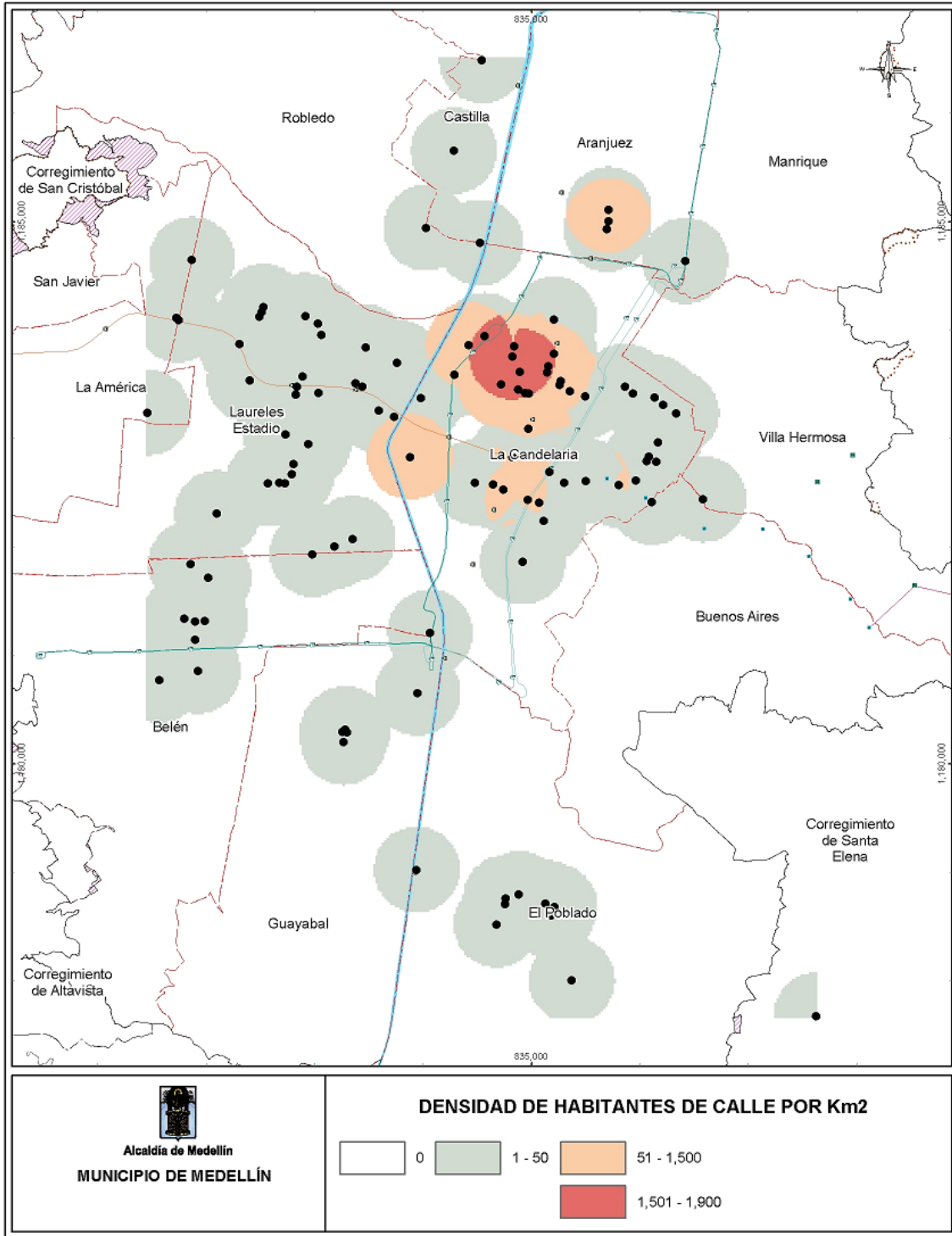


**Nota:** Para este informe se detallará la información de toda la población caracterizada y la zona 1 que fue la más representativa en este ejercicio. Sin embargo, se adjuntan como anexos los análisis de las zonas restantes.

A continuación, en el siguiente mapa se representa la densidad de la población habitante de calle identificada por cada Km<sup>2</sup>. Cabe aclarar que hubo un 1.2% de las direcciones que no se lograron ubicar geográficamente.

Se puede visualizar las comunas que están de color blanco en las cuales no se identifica población, en la parte que está de color gris se observa que se ubican de 1 a 50 habitantes de calle por cada Km<sup>2</sup>. En color rosado se observa más densidad de población, la mayoría en la comuna 10 la candelaria de 51 a 1500 habitantes y en rojo la mayor parte de la población identificada.

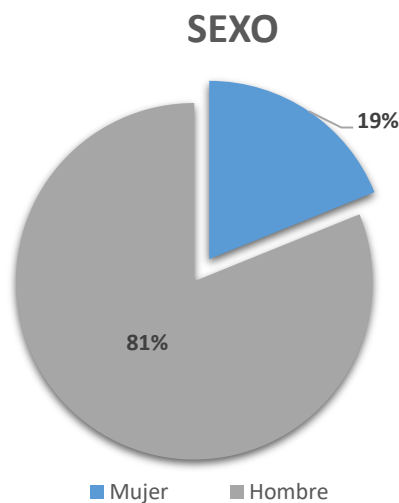






## CARACTERIZACIÓN DE CIUDADANOS GENERAL

El número de habitantes de calle caracterizados fue **1547**, de los cuales el 81% son hombres, el 19% mujeres.



A continuación, se presenta la distribución de la edad según sexo. Como se puede observar, las edades más representativas en los hombres van desde el rango de 20 a 24 años hasta el rango de 35 a 39 con un 54,6 %. Respecto a las mujeres se observa mayor representatividad en las edades que van desde 20 a 24 años hasta el rango de 40 a 44 con un 71% de representatividad.

EDAD SEGÚN SEXO						
Edad	H	%	M	%	Total	%
15 - 19	42	3,3	14	4,8	56	3,6
20 - 24	129	10,3	30	10,3	159	10,3
25 - 29	213	17,0	37	12,7	250	16,2
30 - 34	213	17,0	57	19,5	270	17,5
35 - 39	130	10,4	52	17,8	182	11,8
40 - 44	110	8,8	31	10,6	141	9,1
45 - 49	86	6,9	17	5,8	103	6,7

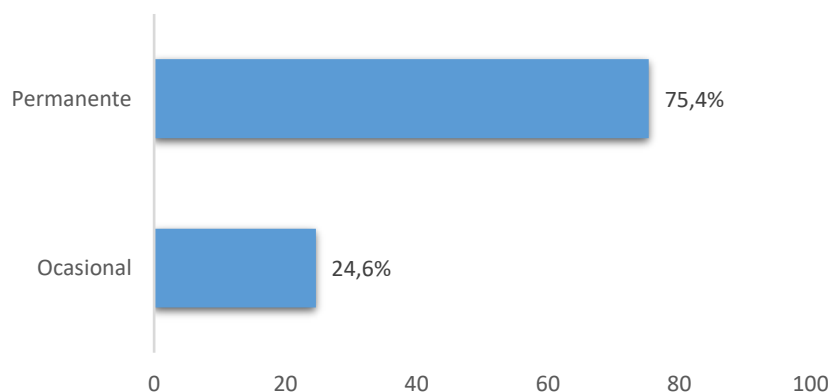




<b>50 - 54</b>	99	7,9	13	4,5	<b>112</b>	7,2
<b>55 - 59</b>	113	9,0	15	5,1	<b>128</b>	8,3
<b>60 - 64</b>	62	4,9	8	2,7	<b>70</b>	4,5
<b>65 y más</b>	31	2,5	3	1,0	<b>34</b>	2,2
<b>Sin dato</b>	27	2,2	15	5,1	<b>42</b>	2,7
<b>Total</b>	<b>1255</b>	<b>100</b>	<b>292</b>	<b>100</b>	<b>1547</b>	<b>100</b>

El 75.4% de estos ciudadanos son permanentes en el área de ubicación y el 24.6% son ocasionales como se puede observar en el siguiente gráfico:

### Permanencia en el área de ubicación



Se encontró que el 57% de la población accede a la oferta institucional frente a un 43% que no la utiliza, lo anterior termina siendo una oportunidad para captar y planear estrategias que permitan acercar a la población los servicios y oferta que se tiene para ellos.

Respecto a la clasificación que se tiene en el componente de básica, se evidencia un 69% de población con alguna clasificación, frente a un 31% que no registra. Es relevante el 23% de población clasificada como No habitante de calle.



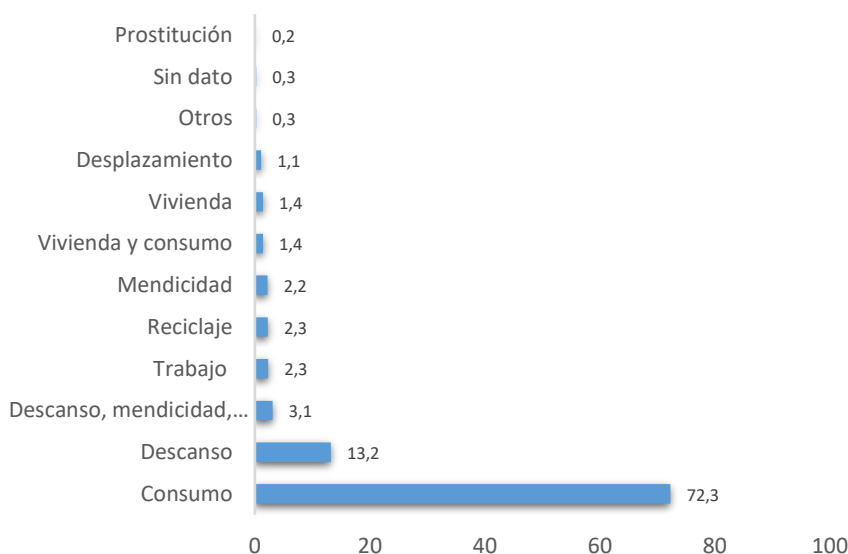


Clasificación en BD_Básica		
	N	%
<b>Básica</b>	647	41,8
<b>No Habitante de calle</b>	362	23,4
<b>Egresado</b>	12	0,8
<b>No registra</b>	479	31,0
<b>Adulto Mayor</b>	28	1,8
<b>Resocialización</b>	19	1,2
<b>Total</b>	1547	100

Uso de oferta institucional		
	N	%
<b>Si</b>	885	57,2
<b>No</b>	662	42,8
<b>Total</b>	1547	100

Respecto al motivo de permanencia de los habitantes de calle, se puede observar que el 72.3% de estos permanecen principalmente en las zonas o sectores de caracterización por motivos de consumo de sustancias psicoactivas, seguido de un 13.2% que lo hacen por descanso. El porcentaje restante se debe a los motivos que se pueden visualizar en el gráfico.

### Motivo de permanencia



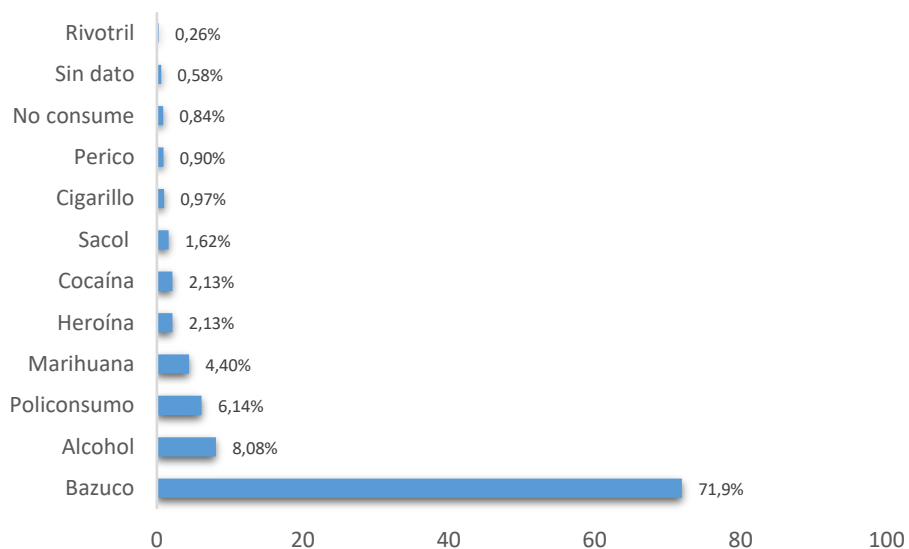
De acuerdo con la caracterización de los ciudadanos en general, la droga de mayor impacto identificada es el bazuco con un 72%, seguido del consumo de alcohol con





un 8.1%. También se observa un 6.1% de la población que utilizan el consumo de varias sustancias (Policonsumo) y cabe destacar el 0.8% que refieren no consumir. El porcentaje restante se distribuye en otras sustancias como marihuana, heroína, sacol, entre otros que se pueden visualizar en el gráfico.

### Droga de mayor impacto

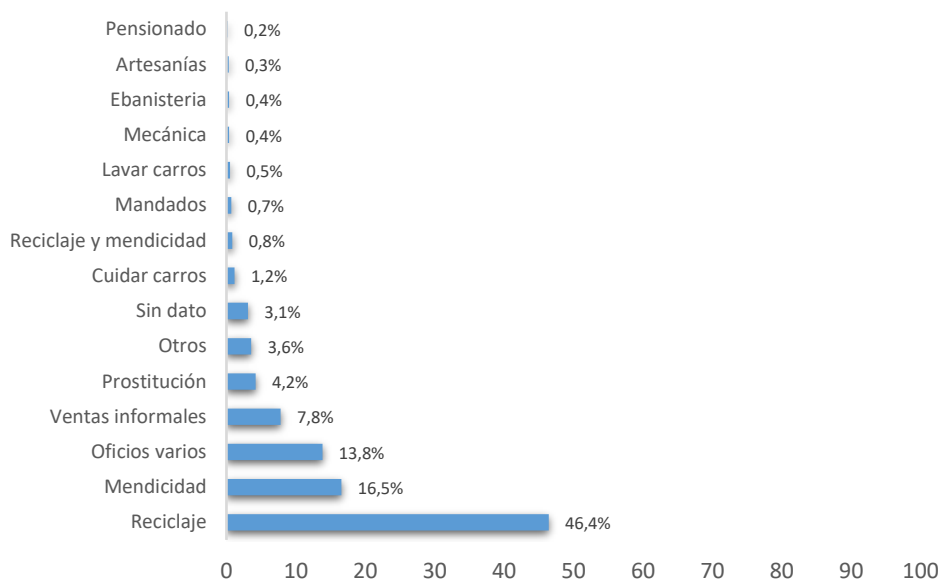


En términos generales, el 46.4% de los ciudadanos caracterizados generan sus ingresos a través del reciclaje, seguido de una 16.5% que lo hace mediante la mendicidad y un 13.8% en oficios varios. El porcentaje restante se distribuye entre diversas actividades que se pueden visualizar en el gráfico.





## Actividad laboral para generar ingresos



Respecto a los lugares de procedencia de los habitantes de calle caracterizados, se presenta una tabla resumen de los más relevantes: El 59.5% de los habitantes refieren que vienen de Medellín, el 13,9% otros lugares como municipios y ciudades, se observa un 0.3% de población que proviene de países como Uruguay y Perú. El porcentaje restante se distribuyen en los lugares que se pueden observar en la tabla.

Lugar de procedencia		
	%	N
<b>Medellín</b>	59,5	921
<b>Otros</b>	13,1	203
<b>Antioquia</b>	11,9	184
<b>Bello</b>	2,5	38
<b>Valle del cauca</b>	1,6	25
<b>Bogotá</b>	1,3	20
<b>Sin datos</b>	1,3	20





Lugar de procedencia		
Risaralda	1,1	17
Pereira	0,8	13
Itagüí	0,8	13
San Cristóbal	0,8	13
Barranquilla	0,7	11
Chocó	0,7	11
Copacabana	0,6	10
Apartadó	0,6	10
Caldas	0,6	10
Envigado	0,6	9
Venezuela	0,5	8
Quindío	0,4	6
Uruguay-Perú	0,3	5
<b>Total</b>	<b>100</b>	<b>1547</b>

### GEORREFERENCIACIÓN ESPECÍFICA (Comunas y Barrios)

En el siguiente mapa se observa gráficamente el total de habitantes de calle distribuidos por comuna, mediante los indicadores de color se puede observar la mayor concentración en la comuna 10 la candelaria en la cual se concentran de 101 a 1298 habitantes de calle. Lo anterior es coherente con las lecturas que se realizan inicialmente, en la cual es evidente la alta concentración de la población en el sector de Cúcuta con Zea el cual está ubicado en dicha comuna.

En las comunas laureles, Aranjuez y Belén con la reapertura del comercio se observa un aumento de la población comparado con tiempos normales, el rango de 24 a 100 habitantes se pueden visualizar en el mapa, dado que la población se







UNIVERSIDAD  
DE ANTIOQUIA

Facultad de Medicina



movilizó y muchos continúan allí debido a que el reciclaje en estas zonas tiene mayor valor y las limosnas ofrecidas son de valores más altos.

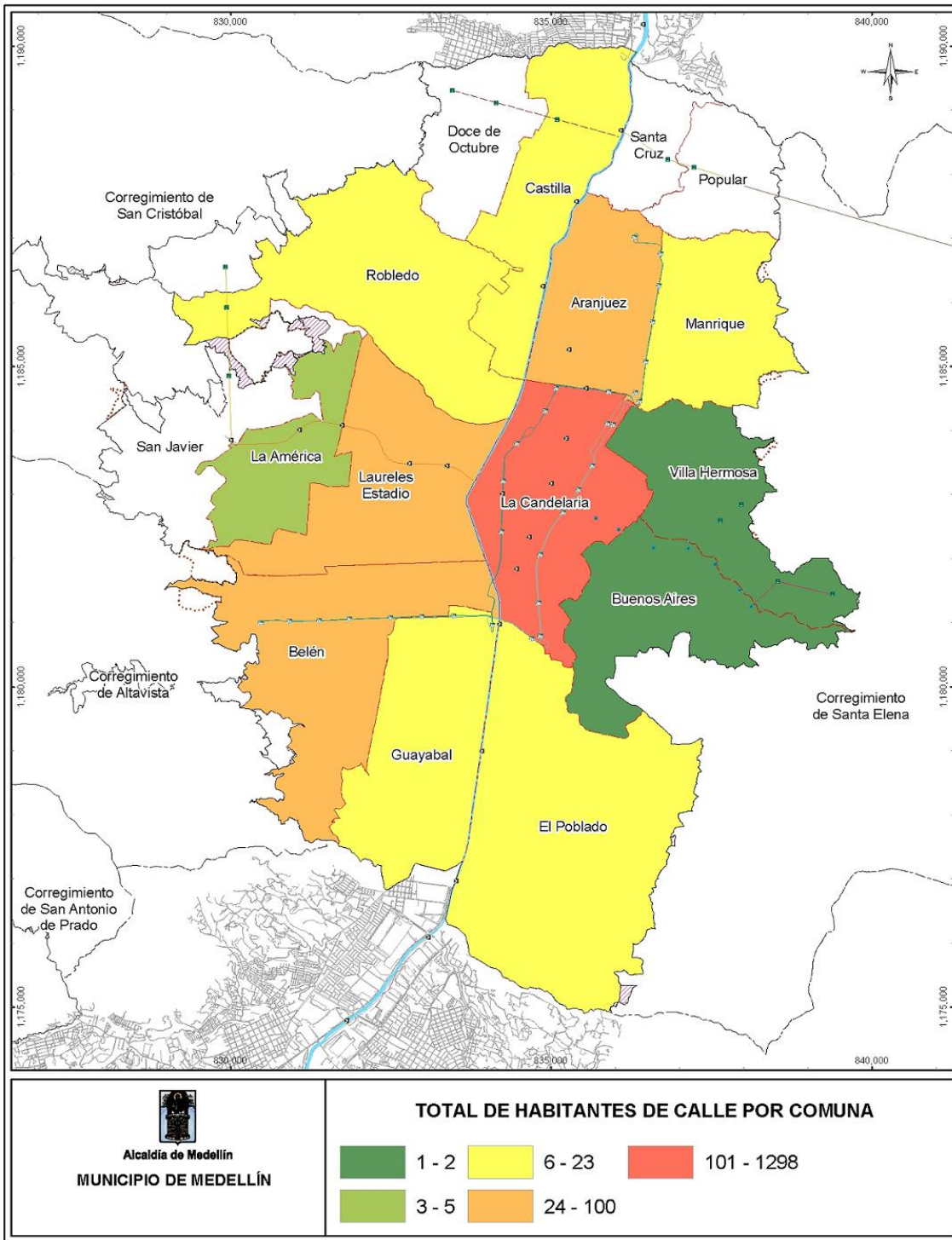
En los colores verde claro y verde oscuro se observa una menor concentración de la población, es decir en las comunas 8,9 y12 en las cuales se pueden ubicar entre 1 a 5 habitantes de calle.

📍 Cra 51 D #62-42 Av. Juan del Corral 📞 219 2585

🌐 [www.parquedelavida.co](http://www.parquedelavida.co)

📌 /parquedelavidamedellin 🐦 /parquedelavida 📧 @parquedelavida 📌 Parque de la vida







UNIVERSIDAD  
DE ANTIOQUIA

Facultad de Medicina



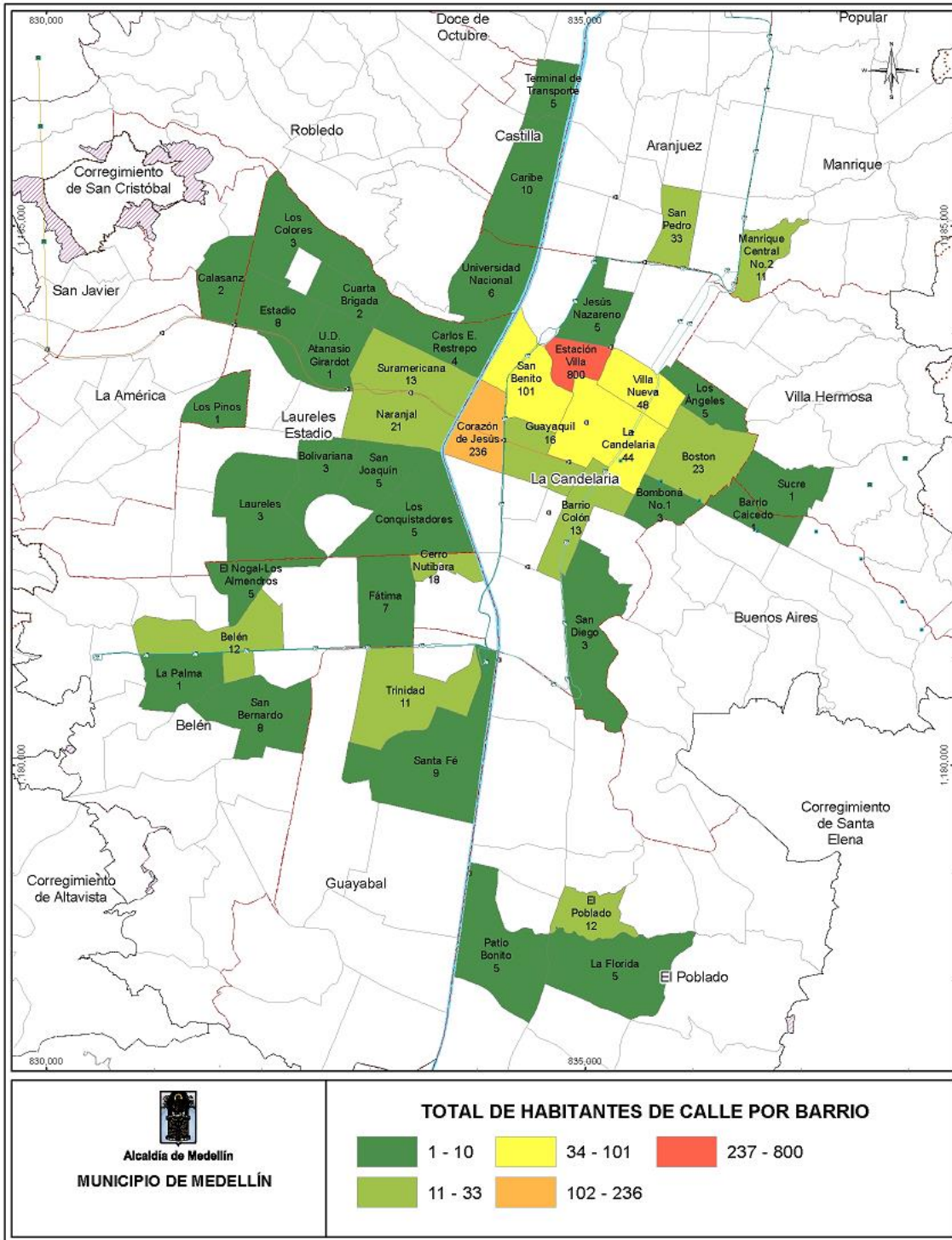
A continuación, mediante el siguiente mapa se presenta la concentración de la población habitante de calle distribuida por barrios. Es notorio que en barrio Estación Villa se encuentra la mayor concentración de habitantes de calle en un rango de 200 a 800 habitantes. En segundo lugar, se ubica el barrio Corazón de Jesús con una concentración en el rango de 102 a 236 habitantes de calle seguido de los barrios San Benito, Guayaquil, la candelaria y villa nueva con un rango de concentración de 34 a 101, todos los anteriores ubicados en la comuna 10 La candelaria.

📍 Cra 51 D #62-42 Av. Juan del Corral 📞 219 2585

🌐 [www.parquedelavida.co](http://www.parquedelavida.co)

📌 /parquedelavidamedellin 🐦 /parquedelavida 📧 @parquedelavida 📌 Parque de la vida



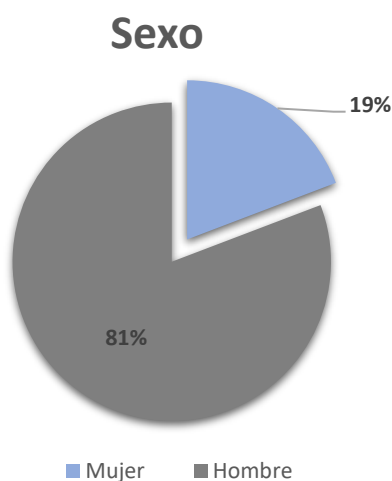




## CARACTERIZACIÓN DE CIUDADANOS POR ZONAS

Para este informe se detallará la información de toda la población caracterizada y la zona 1 que fue la más representativa en este ejercicio. Sin embargo, se adjuntan como anexos los análisis de las zonas restantes.

### ✓ ZONA 1

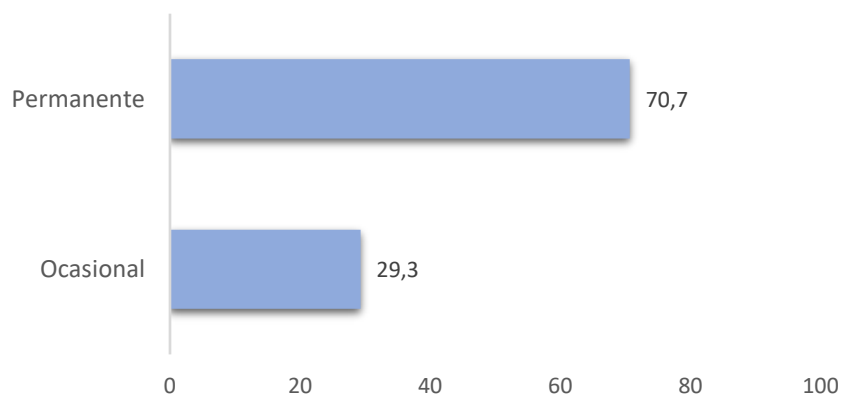


En esta zona se caracterizaron **911** ciudadanos, de los cuales el 81% son hombres, y el 19% restante mujeres.





### Permanencia en el área de ubicación



El 70.7% de los ciudadanos caracterizados son permanentes en esta zona y el 29.3% restante son ocasionales.

Rangos de edad		
	N	%
15 - 19	39	4,3
20 - 24	99	10,9
25 - 29	151	<b>16,6</b>
30 - 34	159	<b>17,5</b>
35 - 39	94	10,3
40 - 44	78	8,6
45 - 49	67	7,4
50 - 54	65	7,1
55 - 59	80	8,8
60 - 64	28	3,1
65 y más	21	2,3
Sin dato	30	3,3
<b>Total</b>	<b>911</b>	<b>100</b>

De acuerdo con la tabla anterior, el rango de edad de los ciudadanos caracterizados en la zona 1 está entre 15 hasta 65 años y más, siendo las edades de 30 hasta 34





años las más representativas con un 17.5% seguido del rango de 25 a 29 años con un 16.6%.

Haciendo una relación entre el uso de la oferta institucional, y revisando la siguiente tabla:

Clasificación en la Base de datos		
	N	%
Básica	376	41,3
No Habitante de calle	210	23,1
Egresado	6	0,7
No registra	295	32,4
Adulto Mayor	11	1,2
Resocialización	13	1,4
Total	911	100

Se observa coherencia en los valores de clasificación en la base de datos del sistema habitante de calle los cuales muestran un 68% de la población con alguna clasificación respecto al 32% que no registra en base de datos, lo cual indica que no hace uso de dicha oferta.

Mediante la siguiente tabla se muestra el lugar de procedencia de los ciudadanos caracterizados, en la cual se registran múltiples Municipios, Ciudades, Departamentos e incluso países como Venezuela (0.4%) y Perú (0.2%).

El 58.8% proceden de Medellín y el 14.8% de Antioquia. El 2.9% proceden de Bello, 1.6% de Bogotá y el porcentaje restante que tiene muchas categorías, se puede visualizar en la siguiente tabla:





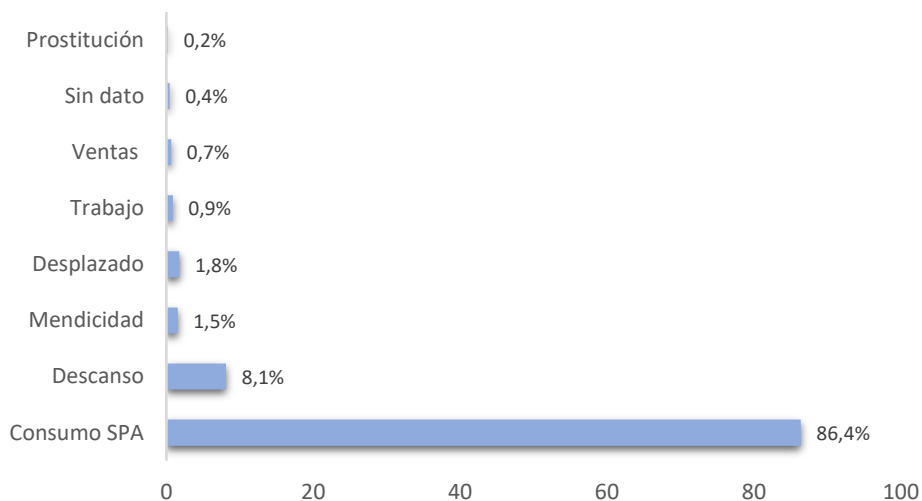
Lugar de procedencia		
	N	%
Medellín	536	58,8
Antioquia	135	14,8
Valle del cauca	12	1,3
Risaralda	10	1,1
Bello	26	2,9
Pereira	8	0,9
Bogotá	15	1,6
Copacabana	10	1,1
Barranquilla	7	0,8
Chocó	8	0,9
San Cristóbal	6	0,7
No reporta	11	1,2
Venezuela	4	0,4
Uruguay	3	0,3
Turbo	4	0,4
Santander	4	0,4
Caldas	5	0,5
Córdoba	4	0,4
Envigado	3	0,3
Anorí	4	0,4
Amagá	4	0,4
Otros	71	7,8
Apartadó	6	0,7
Buenaventura	5	0,5
Cartagena	3	0,3
Manizales	3	0,3
Betulia	4	0,4
<b>Total</b>	<b>911</b>	<b>100</b>







### Motivo de permanencia

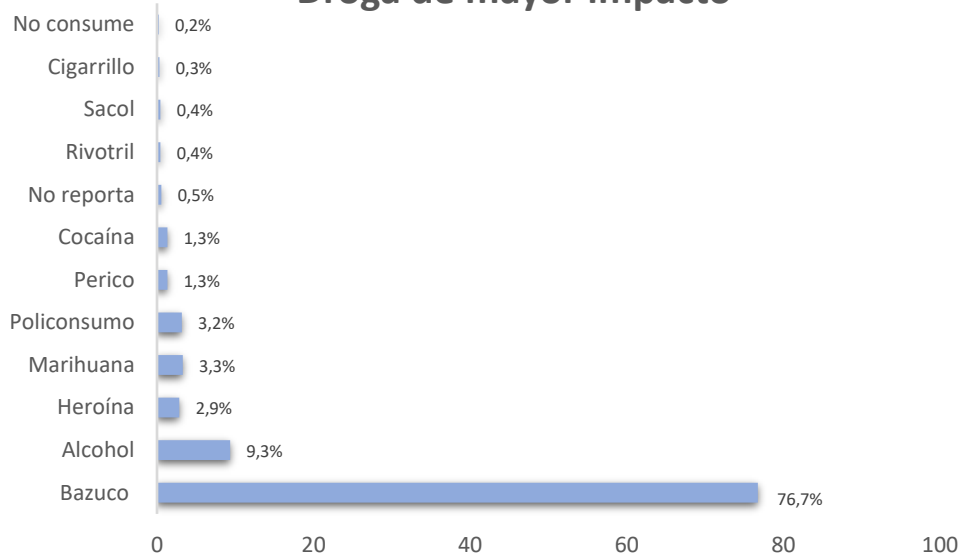


El motivo de permanencia de los ciudadanos ubicados y caracterizados en la zona 1 con una representatividad del 86.4% se debe al consumo de sustancias psicoactivas, lo cual es coherente con el análisis y la lectura de ciudad que tiene esta zona la cual permite con facilidad acceder al uso y consumo de dichas sustancias. El 8.1% permanecen en dicha zona por motivos de descanso y el 5.5% restante por los motivos que se pueden visualizar en el gráfico.





### Droga de mayor impacto

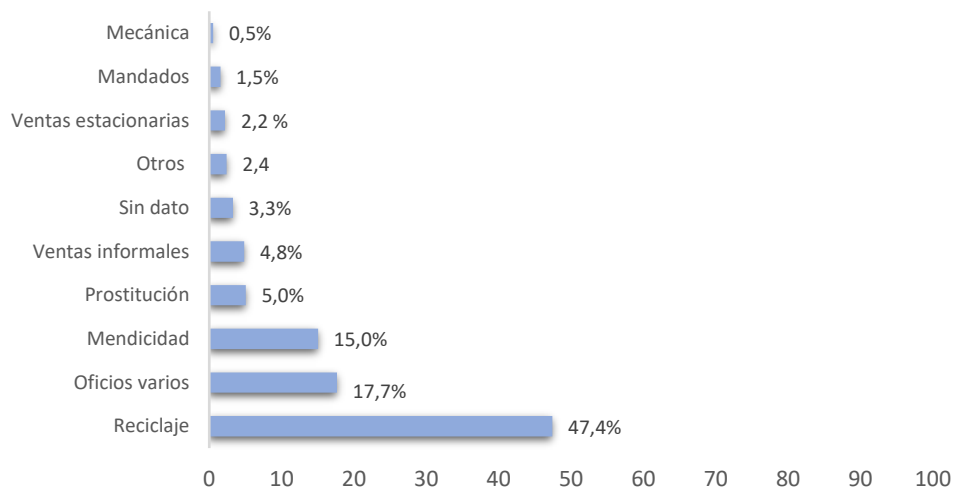


De acuerdo con la caracterización de los ciudadanos de la zona 1, la droga de mayor impacto identificada es el bazuco con un 76.7%, seguido del consumo de alcohol con un 9.3%. Cabe destacar el 0.2% que refieren no consumir y el porcentaje restante se distribuye en gran variedad de sustancias psicoactivas que se pueden visualizar en el gráfico.





## Actividad laboral para generar ingresos



Respecto a la actividad laboral mediante la cual los ciudadanos caracterizados generan sus ingresos está en primer lugar el reciclaje, el cual lo realiza el 47.4%, seguido de oficios varios con un 17.7%, la mendicidad con 15% respectivamente. El porcentaje restante se distribuye entre diversas actividades que se pueden visualizar en el gráfico.

### ANÁLISIS CUALITATIVO ZONA 1

Los puntos críticos y la presencia de habitantes de calle se determinan por la posibilidad que tienen de comprar sustancias psicoactivas, la venta de material reciclable y de poder asentarse en zonas de la ciudad invadiendo el Espacio Público (cambuches), estos están destinados ya sea para el consumo de sustancias o para el descanso. Es así como se puede observar que la zona de mayor prevalencia es la que se denomina Centro 1:





- Museo de Antioquia
- Iglesia de la Veracruz
- Avenida de Greiff
- Puentes Peatonales de la Minorista
- La Paz
- **Cúcuta con Zea**
- Plazuela Rojas Pinilla
- Plaza de Zea

Es importante mencionar que es en esta zona nombrada internamente como Centro 1, es en donde se presentan mayores movimientos de población habitante y no habitante de calle, el asentamiento más importante se ubica en Cúcuta con Zea, zona conocida como el Bronx, en donde se caracterizaron 686 usuarios de los 911 del total de la zona, es decir que en los otros sectores se encuestaron 225 usuarios, Cúcuta con Zea continúa siendo el sector de mayor concentración de habitantes de calle en la ciudad. De igual forma es relevante mencionar que también se observan nuevas poblaciones emergentes como migrantes venezolanos y ciudadanos con desplazamiento intra urbano que incrementan el número de personas que se encuentran actualmente en condición de y en calle en esta zona, en algunos momentos puede aumentar la concentración de la población, debido a que usuarios de otros sectores se están moviendo hacia este lugar, algunos de manera transitoria y otro de forma permanente por ser una zona de tolerancia y de protección para esta población.





Cúcuta con Zea, es controlado por grupos al margen de la ley dedicados al microtráfico, lo cual dificulta el trabajo de sensibilización, caracterización y derivación, debido a que se requiere de autorizaciones para poder ingresar al lugar o para poder hablar o retirar un habitante de calle.

La Policía Nacional en compañía del ESMAD, Espacio Público y Emvarias realizan operativos esporádicos para limpiar el lugar y movilizarlos del sitio, pero retornan rápidamente y las condiciones tanto de higiene como de expendio de sustancias se vuelven a presentar.

Debido a las continuas intervenciones de control que se realizan en la comuna 10 para disminuir las estadísticas de lesiones personales, homicidios y hurtos, se ha generado que esta población migre hacia otros barrios como Laureles, Poblado canalizaciones de Belén, Boston, además que se establezcan nuevamente en sectores antes controlados como Puente Horacio Toro, Antiguo campamento de la Minorista y mangas del Río, entre otros.

Esta atomización de la población ha incrementado las problemáticas sociales y ambientales, aumentando el número de Peticiones Quejas y Reclamos de la ciudadanía.

Por el cierre de las chatarrerías y el comercio la población de y en situación de y en calle cambia sus dinámicas en cuanto a asentamientos, consumo, maneras de gestionar sus mínimos vitales entre otros. Se observa el incremento de la delincuencia, el robo de cableado para la extracción de cobre y el incremento inicial de las sustancias psicoactivas, situación que provoca la exacerbación de las conductas de dicha población.





Los sectores en donde normalmente se evidenciaba la presencia y asentamientos de habitantes de calle por la presión de los entes de control (Policía Nacional Espacio Público), durante el inicio de la pandemia se encuentran despejados, con la reapertura del comercio estos sectores retornan a su condición anterior.

SECTOR	ZONA
Parque Bolívar	Zona 2
Parque Berrio	Zona 2
Parque de la República	Zona 4
Parque de las Heroínas	Zona 4
Corredores Verdes de la Avenida Oriental	Zona 3
Parque de Boston	Periferia
Parque Bicentenario	Periferia

Aumentando la población en las orillas del Río Medellín y Sector de Cúcuta con Zea y hacia Juanambú.

Durante el proceso de la caracterización se indaga tanto con los ciudadanos en condición de y en calle si tenían conocimiento acerca del lugar a dónde se habían movilizad y manifiestan en alguno de los casos qué regresaron a sus familias de origen o están ubicados en sectores especialmente de las comunas 1, 2, 3,4 de Medellín, en los recorridos que se realizaron para ubicarlos no se pudo observar asentamientos importantes, sólo evidenciando algunos de paso transitorio.





Otro fenómeno que se puede observar es con la población migrante Venezolana quienes al no contar con fuentes de empleo tanto en el sector formal e informal de la economía y no poder asumir el pago de los arrendamientos en las habitaciones de los inquilinatos son expulsados de estos lugares y quedan temporalmente en condición de calle, situación que evidencia aún más el fenómeno de la población migrante en la ciudad. Esta población por su condición de vulnerabilidad es autorizada para empezar a recibir beneficios de los servicios de autocuidado y alimentación que se empezaron a ofrecer en las afueras de Centro Dia 2, posteriormente se les puede ofertar desde la Alcaldía y derivar hacia albergues transitorios como el del barrio Florencia y el Carlos Mauro Hoyos. (En la caracterización sólo quedan registrados aquellos migrantes que aplicaban para clasificación de y en situación de calle mayores de edad).

En la medida que se fueron ampliando las excepciones decretadas por el gobierno y que el comercio se fue abriendo paulatinamente, las dinámicas de esta población también retornaron a lo habitual, pues la mendicidad les posibilita ingresos permanentes para la compra de sustancias psicoactivas. Las zonas que no presentaban presencia de habitantes de calle ahora, han retornado a su condición primera, por lo tanto, nuevamente cambia la estrategia para el levantamiento de la información requiriendo cotejar con documentos anteriores la presencia y asentamientos frecuentes en la comuna 10.

## ✓ CENTRO 2

### ANÁLISIS CUANTITATIVO





En esta zona se caracterizaron 38 habitantes de calle, lo cual representa un 2.5% de toda la población general. El 68% son hombres y el 32% mujeres.

Respecto a la permanencia en la zona de ubicación el 95% es permanente, frente a un 5% que es ocasional. El 63% de los habitantes de calle caracterizados proceden de Medellín y el porcentaje restante de diversos municipios y ciudades. El motivo de permanencia de los habitantes de calle caracterizados es por consumo de sustancias 36.8% y descanso 34%.

La sustancia de mayor impacto en esta zona es el sacol 34.2 % y el alcohol 31.6% La actividad mediante la cual los habitantes de esta zona generan sus ingresos más representativa es la mendicidad 36.8%.

*Los gráficos de las anteriores descripciones se pueden apreciar el anexo caracterización Zona 2.*

## ANALISIS CUALITATIVO

(Parque, Bolívar y alrededores, carreras 48, 49,50, viaducto de Bolívar desde la calle 58, Estación Prado, hasta la estación P Berrio. Villanueva calle 57 la Paz, Barbacoas, pasaje Junín hasta Ayacucho, Pasaje la Bastilla CC Bolívar, Hotel Nutibara y alrededores):

Durante el primer mes del inicio de la cuarentena esta zona se observó despejada, sólo se encontraron 38 usuarios, los únicos puntos con presencia de habitantes de calle se presentaron en La Paz y de paso transitorio en Barbacoas. La población se desplaza hacia Cúcuta con Zea, alrededores de la Plaza Minorista y hacia







Juanambú, sector que por el cerramiento de los negocios les posibilitan nuevos asentamientos. Con la reapertura del comercio, las zonas despejadas retornan a su condición habitual se caracterizaron 220 ciudadanos de y en condición de calle. Los establecimientos comerciales que antes no tenían dificultades ahora los presentan por la permanencia de habitantes de calle utilizando estos espacios para el consumo y para el descanso.

### ✓ CENTRO 3

#### ANALISIS CUANTITATIVO

En esta zona se caracterizaron 45 habitantes de calle, lo cual representa un 2.9% de toda la población general. El 95.6% son hombres y el 4.4% restante mujeres.

Respecto a la permanencia en la zona de ubicación el 82% es permanente, frente a un 18% que es ocasional. El 67% de los habitantes de calle caracterizados proceden de Medellín y el porcentaje restante de diversos municipios y ciudades. El motivo de permanencia de los habitantes de calle caracterizados es por consumo de sustancias 53% y reciclaje 20%.

La sustancia de mayor impacto en esta zona es el Bazuco 75.6 % y el alcohol 8.9% La actividad mediante la cual los habitantes de esta zona generan sus ingresos más representativa es el reciclaje 57.8%.

*Los gráficos de las anteriores descripciones se pueden apreciar el anexo caracterización Zona 3.*

#### ANALISIS CUALITATIVO





(Av Oriental Desde La Calle 58, Corredores Verdes Hasta Las Torres de San Sebastián, Cra 45 el Palo entre calles 58 y 44, Cra 47 Sucre, Barrio Colón (Niquitao, Corraleja, Calle Larga), Viaducto de Bolívar desde el Banco de la República hasta los Huesos, Parque San Antonio, Parque de la EDU, Estación San Antonio hasta el Viaducto de Cisneros:

Al inicio de la cuarentena en los sectores diferentes a la Corraleja y Calle Larga se caracterizan 45 habitantes de calle, la mayor concentración de habitantes de calle en esta zona se observa en el Barrio Colón en los sectores de Corraleja y Calle Larga en donde de manera permanente hay asentamiento de habitantes de calle debido al microtráfico y las características del barrio, con viviendas tipo inquilinato, chatarrerías, explotación sexual comercial, que favorecen dichos asentamientos. No es posible cuantificar la cantidad de la población por la complejidad del sector. No hay intervenciones de entes de control, situación que al habitante de calle le da tranquilidad. Sólo con la apertura del Transitorio de San Juan han empezado a acceder a la oferta institucional para el autocuidado. Es una zona de difícil ingreso aún para los educadores del componente por la dinámica de expendio de sustancias.

#### ✓ CENTRO 4

#### ANÁLISIS CUANTITATIVO

En esta zona se caracterizaron 82 habitantes de calle, lo cual representa un 5.3% de toda la población general. El 89% son hombres y el 11% mujeres.





Respecto a la permanencia en la zona de ubicación el 82% es permanente, frente a un 18% que es ocasional. El 65% de los habitantes de calle caracterizados proceden de Medellín y el porcentaje restante de diversos municipios y ciudades. El motivo de permanencia de los habitantes de calle caracterizados es por consumo de sustancias 69.5% y por descanso el 28%.

La sustancia de mayor impacto en esta zona es el Bazuco 67% y la cocaína 7.3%. La actividad mediante la cual los habitantes de esta zona generan sus ingresos más representativa es el reciclaje 55%.

*Los gráficos de las anteriores descripciones se pueden apreciar el anexo caracterización Zona 4.*

## ANALISIS CUALITATIVO

(Viaducto Bolívar – Estación Prado /Estación Hospital, Prado Centro, Juan del Corral, Barrio Sevilla, Parque de la República, cementerio de San Pedro, Campo Valdés, hospital consejo de Medellín, U De Antioquia, Jardín Botánico, Cementerio San Pedro – Lovaina. Parque de las Heroínas, Clínica León XIII – Alrededores, cra 52 hasta Moravia, Hospital san Vicente de Paúl, Moravia Por la paralela al Rio. Palos Verdes, Terminal del Norte, Glorieta Coca-Cola).

Durante el primer mes del inicio de la cuarentena esta zona se observó despejada, La población se desplaza hacia Cúcuta con Zea, Plaza Minorista y hacia las comunas 1,2 y 3. A pesar que se indaga al respecto sólo se observaron algunos cambuches en la orilla del Rio Medellín a la altura de Moravia.





Población caracterizada al inicio de la cuarentena 82 personas, con la reapertura del comercio 154. Es importante mencionar que con el cierre de los comedores comunitarios que brindan alimentación a los habitantes de calle, el sector de Prado Centro disminuyó la cantidad de usuarios de paso transitorio, sigue siendo un asunto problemático los inquilinatos quienes tienen una mala disposición de residuos sólidos y escombros, situación que es aprovechada por los habitantes de calle para reciclar, frente a esta situación se le notificó a la inspectora de policía de la zona para que determine las conductas a seguir con los hospedajes.

#### ✓ BARRIO TRISTE

#### ANALISIS CUANTITATIVO

En esta zona se caracterizaron 260 habitantes de calle, lo cual representa un 16.8% de toda la población general. El 73.8% son hombres y el 26.2% restante mujeres.

Respecto a la permanencia en la zona de ubicación el 78.5% es permanente, frente a un 21.5% que es ocasional. El 62% de los habitantes de calle caracterizados proceden de Medellín y el porcentaje restante de diversos municipios y ciudades. El motivo de permanencia de los habitantes de calle caracterizados es por consumo de sustancias 84% y por descanso el 14.6%.

La sustancia de mayor impacto en esta zona es el Bazuco 79.2% y la marihuana 5.8%

La actividad mediante la cual los habitantes de esta zona generan sus ingresos más representativa es el reciclaje 44% y oficios varios 20%.

*Los gráficos de las anteriores descripciones se pueden apreciar el anexo caracterización Barrio triste.*





## **ANALISIS CUALITATIVO**

(Avenida del Rio desde la Macarena hasta el Aula Ambiental, Avenida del Ferrocarril incluyendo puentes peatonales desde Easy hasta la Glorieta de San Juan, Barrio Sagrado Corazón, San Benito, Puente de Colombia, Corpaul, Bayadera Universidad Autónoma, Iglesia María Auxiliadora, Parque de las Bicicletas, Barrio Chagualo, CC Aventura, Bajos del Cerro el Volador, Deprimido de la Alpujarra, mangas del antiguo campamento y oreja de la Minorista)

En la zona de Barrio Triste, el sector en donde durante el inicio de la pandemia se ubicaron la población habitante de calle es en el sector del Rio Medellín entre la Plaza la Macarena hasta el puente Horacio Toro. En un recorrido realizado se observaron aproximadamente 300 usuarios, ubicados permanentemente en este trayecto, población que anterior al inicio de la cuarentena no era su zona de permanencia. Recurren a este sector por la presión de la Policía para despejar parques públicos y lugares visibles en el centro.

No se presentan cambios cuantitativos importantes comparativamente entre el inicio de la cuarentena y la reapertura del comercio.

Es importante mencionar que la población que se ubica en el sector del Rio, es la que presenta mayor deterioro físico y menos conserva el autocuidado.

### **✓ PERIFERIA**

## **ANALISIS CUANTITATIVO**





En esta zona se caracterizaron 31 habitantes de calle, lo cual representa un 2% de toda la población general. El 97% son hombres y el 3% mujeres.

Respecto a la permanencia en la zona de ubicación el 77.4% es permanente, frente a un 22.6% que es ocasional. El 45% de los habitantes de calle caracterizados proceden de Medellín y el porcentaje restante de diversos municipios y ciudades. El motivo de permanencia de los habitantes de calle caracterizados es por descanso 84% y mendicidad 16%.

La sustancia de mayor impacto en esta zona es el Bazuco 45.2% y el alcohol 19.4%. La actividad mediante la cual los habitantes de esta zona generan sus ingresos más representativa es el reciclaje 45% y la mendicidad 32%.

*Los gráficos de las anteriores descripciones se pueden apreciar el anexo caracterización Periferia.*

## **ANALISIS CUALITATIVO**

(Cra 43 Girardot entre calles 58 y 47, Parque Obrero, Boston P del Periodista y Bicentenario, Plazuela san Ignacio, callejón del Club Medellín, Ayacucho entre las estaciones Pabellón del Agua y Bicentenario, Quebrada Santa Elena desde el puente de la Toma, La Playa con Córdoba y Girardot, Internado San José, Museo de la Memoria).

Durante el inicio de la pandemia la población habitual de estos sectores se desplaza hacia los bajos de la Quebrada Santa Elena, barrio la toma en donde se evidencian





gran cantidad de cambuches. Por estar debajo del puente no son observables a simple vista, por lo tanto, no generan impacto en la comunidad cercana. Por tanto, al inicio de la urgencia manifiesta se caracterizan solo 31 usuarios y con la reapertura del comercio especialmente en el Parque de Boston y Bicentenario la población retorna a su condición inicial se caracterizan 151 ciudadanos de y en condición de calle.

### ✓ OCCIDENTE

#### ANALISIS CUANTITATIVO

En esta zona se caracterizaron 104 habitantes de calle, lo cual representa un 6.7% de toda la población general. El 86.5% son hombres y el 13.5% mujeres.

Respecto a la permanencia en la zona de ubicación el 88.5% es permanente, frente a un 11.5% que es ocasional. El 51% de los habitantes de calle caracterizados proceden de Medellín y el porcentaje restante de diversos municipios y ciudades. Los motivos de permanencia de los habitantes de calle caracterizados son por descanso 16,3% vivienda y consumo 15.4% y vivienda 12.5%.

La sustancia de mayor impacto en esta zona es el Bazuco 53% y la marihuana 11%. La actividad mediante la cual los habitantes de esta zona generan sus ingresos más representativa es el reciclaje 51.9% y la mendicidad 10.6%.

*Los gráficos de las anteriores descripciones se pueden apreciar el anexo caracterización Occidente.*

#### ANALISIS CUALITATIVO





De igual manera, un número importante de habitantes de calle que iniciando la cuarentena se habían desplazado hacia Laureles y Poblado, ahora no quieren regresar a sus antiguos puntos de asentamiento en el centro, a pesar de acercarle la oferta institucional y de las intervenciones que con Policía Nacional y Espacio Público se realizan semanalmente, pues encontraron un sector en donde la comunidad es generosa en la entrega de dinero y el material reciclable es de mayor valor. La problemática ha aumentado, especialmente en la comuna 11 específicamente en las canalizaciones y en barrios como Conquistadores, San Joaquín y Florida Nueva.

Un asunto común a todas las zonas es que posterior a la reapertura del comercio, las condiciones regresaron a lo habitual, es decir, los parques y sectores con asentamientos o con habitantes de calle de paso transitorio se encuentran nuevamente en los sectores. Un caso especial es el de Cúcuta con Zea, con una presencia aproximada de 400 habitantes de calle en función de consumo de manera permanente, que, a pesar de las intervenciones de control realizadas por la Secretaría de Seguridad y la Policía Nacional, en las cuales se realizan capturas y decomisos de estupefacientes, una vez retirado el operativo vuelve a su condición habitual.

Se puede ver en la tabla 3 que cada zona caracterizada y georreferenciada describe las características en el durante y en el proceso de reapertura del comercio, no obstante es evidente la problemática creciente de población de y en situación de calle, siendo relevante que cada vez más jóvenes proveniente de comunas cercanas al centro expulsados por las dinámicas sociales y los grupos al margen de la ley están llegando a la comuna 10, pasando rápidamente al consumo de bazuco





en pipa y deteriorándose rápidamente, situación que no se evidenciaba anteriormente.

## ✓ ESTADIO

### ANALISIS CUANTITATIVO

En esta zona se caracterizaron 76 habitantes de calle, lo cual representa un 4.9% de toda la población general. El 85.5% son hombres y el 14.5% mujeres.

Respecto a la permanencia en la zona de ubicación el 81.6% es permanente, frente a un 18.4% que es ocasional. El 64.5% de los habitantes de calle caracterizados proceden de Medellín y el porcentaje restante de diversos municipios y ciudades. Los motivos de permanencia de los habitantes de calle caracterizados son por descanso 28,9% reciclaje 17.1%.

La sustancia de mayor impacto en esta zona es el Bazuco 55% y policonsumo 11.8%.

La actividad mediante la cual los habitantes de esta zona generan sus ingresos más representativa es el reciclaje 43.4% y la mendicidad 17%.

*Los gráficos de las anteriores descripciones se pueden apreciar el anexo caracterización Estadio.*

### ANALISIS CUALITATIVO

El sector Estadio se caracteriza principalmente por ser una zona con presencia importante de comercio, especialmente zonas de comidas, hoteles, hostales almacenes entre otros, quienes generan tanto material reciclable, sobras de





alimentación y los turistas que entregan a la población de y en calle dinero tanto en pesos Colombianos como en dólares y Euros, condiciones que hacen que esta población permanezca en la zona y no acepte la oferta institucional, pues fácilmente cubre necesidades básicas, además que las canalizaciones les ofrecen espacios cómodos para su descanso.

Por las acciones de control que se realizaron en los inicios de la cuarentena, habitantes de calle migraron hacia la comuna 11 y encontraron un ambiente propicio para quedarse y no querer regresar a sus antiguos sitios de asentamiento.

<b>COMPARATIVO POR ZONAS</b>			
<b>ZONA</b>	<b>POBLACIÓN AL INICIO DE PANDEMIA</b>	<b>POBLACIÓN REAPERTURA DEL COMERCIO</b>	<b>DIFERENCIA</b>
<b>CENTRO 1</b>	554	911	357
<b>CENTRO 2</b>	220	38	182
<b>CENTRO 3</b>	158	45	113
<b>CENTRO 4</b>	156	82	74
<b>PERIFERIA</b>	151	31	120
<b>BARRIO TRISTE</b>	266	260	6
<b>OCCIDENTE</b>	170	104	66
<b>ESTADIO</b>	123	76	47
<b>TOTAL</b>	<b>1798</b>	<b>1547</b>	<b>251</b>





## CONCLUSIONES

- 479 ciudadanos no registran en la base de datos general del Sistema de Atención al Habitante de Calle, equivalente al 31% de la población caracterizada. Población que cumple con los criterios de habitanza en calle pero por diversas razones como no adherencia a los centros de atención básica, por estar en otras comunas diferentes a la comuna 10, no tienen ficha inicial de caracterización. Si bien es cierto que dicha población a pesar de realizarse la entrevista que arroje una clasificación, no accedan posteriormente a la oferta institucional, si es urgente que se levante esta información no sólo por las rutas como las de salud, identificación y de inhumación entre otras que se agilizan con la clasificación de BÁSICA o en su defecto si registran como no habitantes de calle es más oportuna una actualización de la información que no aparezcan en el sistema, sino además para la proyección de presupuestos y cifras más reales de habitantes de calle en la ciudad de Medellín.
- Con respecto a la zona de mayor concentración de población de y en condición de calle el 59% se encuentra en el sector de centro 1 (Cra 52 Carabobo entre la 58 y la 50, Cra 53 Cundinamarca entre calles 58 y 50, Parque Rojas Pinilla, Tejelo, Plaza Zea Cra 54 Cúcuta entre calles 58 y 56 Edificio Miguel de Aguinaga Avenida de Greiff, Alrededores de Centro Día 2), siendo Cúcuta con Zea el punto crítico con 686 ciudadanos caracterizados en esta georreferenciación.
- El 87% de la población caracterizada se encuentra entre los 20 y los 59 años de edad, siendo este dato importante porque se encuentran en edades económicamente activos, según el DANE también se llaman “fuerza laboral y son las personas en edad de trabajar, que trabajan o están buscando empleo” no perteneciendo a ningún grupo económico en específico, mano de obra no calificada.





- De la población caracterizada el 59.5% de los ciudadanos de y en condición de calle son de la ciudad de Medellín, el 13.1% de otros municipios del departamento de Antioquia.
- Con el cerramiento por cuarentena del Centro de Atención Básica, con un aforo de 400 ciudadanos para dormitorios en la noche, un número importante de usuarios no encuentran en este momento un lugar diferente a la calle para dormir, situación que afecta de manera significativa asentamientos especialmente en la comuna 10. Los habitantes de calle eligen como zona de descanso parques públicos, locales comerciales y lugares muy visibles del centro de la ciudad, incrementando el número de requerimientos al Componente de Atención en Calle, tanto de la comunidad en general como de otras entidades de la municipalidad, triplicando el número de PQRSD recibidos en el Sistema por presencia de habitantes de calle.
- Una situación que se pudo observar y realizar el comparativo entre el inicio de la cuarentena en donde los principales puntos de asentamiento (excepto Cúcuta con Zea) se observaron sin presencia de población de y en condición de calle y con la reapertura gradual del comercio, es la corresponsabilidad de los comerciantes y de la comunidad en general que favorece la presencia de esta población con la entrega de dinero y alimentación especialmente.
- Es importante los asentamientos los favorece el comercio comparativo entre cerrado y aperturado.
- Atomización hacia otras comunas 12 -14 especialmente
- Es de gran relevancia que la droga de mayor impacto en 7 de las 8 zonas es el Bazuco.
- La actividad a través de la cual los habitantes de calle generan sus ingresos es a través del reciclaje y la mendicidad.





**UNIVERSIDAD  
DE ANTIOQUIA**

Facultad de Medicina



📍 Cra 51 D #62-42 Av. Juan del Corral 📞 219 2585

🌐 [www.parquedelavida.co](http://www.parquedelavida.co)

📌 /parquedelavidamedellin 🐦 /parquedelavida 📧 @parquedelavida 📌 Parque de la vida